

Муниципальное дошкольное образовательное учреждение детский сад №37  
«Сказка» г. Туапсе муниципального образования Туапсинский район

утверждено  
заведующим  
А.А. Игнатенко \_\_\_\_\_  
приказ от 11.01.2021 г. №62

**Отчет о самообследовании  
за 2020 календарный год.**

Туапсе 2021 г.

Председатель комиссии:  
А.А. Игнатенко, заведующий

Члены комиссии:  
М.П. Бедина, ст. воспитатель  
А.А. Нарезкина, заведующий хозяйством  
Л.О. Климова, учитель-логопед, председатель ПК

Отчет рассмотрен на педагогическом совете МБДОУ ДС №37 «Сказка» г. Туапсе  
«27» февраля 2021г., протокол № 3

## Содержание

1. Оценка образовательной деятельности.....	4-7
2. Оценка системы управления ДООУ.....	7
3. Оценка содержания и качества подготовки воспитанников.....	7-9
4. Оценка организации педагогического процесса.....	9-11
5. Оценка востребованности выпускников.....	11
6. Оценка качества кадрового, учебно-методического, библиотечно-информационного обеспечения.....	11-12
7. Материально-техническое обеспечение.....	12-13
8. Функционирование внутренней системы оценки качества образования .....	13-15
9. Показатели деятельности МБДОУ, выводы.....	15-17

## **1 Оценка образовательной деятельности.**

Самообследование проводится на основании нормативных документов:

– ФЗ РФ от 29 декабря 2012 года № 273-ФЗ «Об образовании в Российской Федерации» (пункт 3, части 2, статьи 29).

– Приказа министерства образования и науки Российской Федерации от 14 июня 2013 года № 462 «Об утверждении порядка проведения самообследования образовательной организацией» в редакции от 14.12.2017г.

– Приказа министерства образования и науки Российской Федерации от 10 декабря 2013 года № 1324 «Об утверждении показателей деятельности образовательной организации, подлежащей самообследованию» в редакции от 15.02.2017г.

Отчетным периодом является предшествующий самообследованию календарный год.

Муниципальное бюджетное дошкольное образовательное учреждение детский сад № 37 «Сказка» г. Туапсе муниципального образования Туапсинский район функционирует с 1971 года. В нем бережно сохраняются и развиваются лучшие традиции воспитания здорового поколения, обеспечение физического и психического здоровья ребенка, постоянно идет поиск новых технологий, средств, способов, форм работы с детьми дошкольного возраста.

МБДОУ ДС № 37 «Сказка» расположено по адресу: 352800 Россия, Краснодарский край, Туапсинский район, г. Туапсе, ул. Победы, 12.

Здание МБДОУ расположено в центре города, на дворовой территории в окружении многоэтажных домов и торгового центра. Шумовой фон в соответствии с нормой. Непосредственно участок детского сада занимает площадь в 3000 кв.м., 30% занято хвойными и лиственными деревьями.

На территории учреждения имеются различные виды деревьев и кустарников, клумбы, огород, это позволяет круглый год совершать целевые прогулки с детьми. Опасных мест для прогулки на территории детского сада нет, уровень освещённости, влажности соответствует санитарным нормам.

МБДОУ ДС № 37 «Сказка» функционирует на основании Устава, зарегистрированного в администрации муниципального образования Туапсинский район постановлением администрации муниципального образования Туапсинский район 26.03.2015 года № 980. Обеспечивает образовательную деятельность с детьми от 2 месяцев до восьми лет, осуществляя комплексный подход в развитии и воспитании на основании лицензии на ведение образовательной деятельности (серия 23 ЛОТ № 0003464 регистрационный № 06725, выдана 29 мая 2015 года.).

Режим работы пятидневный с 7.30ч. до 18.00.

Заведующий МБДОУ Алла Александровна Игнатенко.

МБДОУ функционирует на основании документов:

### **Федеральных:**

- Конвенция о правах ребенка.
- Семейный кодекс.
- Закон РФ «Об образовании».

Федеральные государственные образовательные стандарты дошкольного образования.

- СанПиН.

**Региональных:**

- Закон «Об образовании в Краснодарском крае» от 16 июля 2013 года №2770-КЗ;

**Образовательного учреждения:**

- Устав;

- образовательная программа дошкольного образования МБДОУ ДС №37 «Сказка» г. Туапсе;

- годовой план;

- локальные акты;

- приказы ДОУ;

- протоколы заседаний педагогического совета, родительского комитета, комиссии по питанию, аттестационной комиссии и др.

МБДОУ посещают 188 воспитанников.

**Функционируют 10 возрастных групп:**

2 -группы детей раннего возраста (1.6-3г.)

1 вторая младшая группы;

1 средняя группа;

1 старшая группа;

1 подготовительная к школе группа,

1 смешанная группа детей дошкольного возраста,

1 компенсирующая группа для детей с нарушениями речи,

2 группы семейного воспитания.

Срок освоения образовательной программы-6 лет.

Форма обучения-очная.

Педагоги МБДОУ работали в соответствии с образовательной программой дошкольного образования МБДОУ ДС № 37 «Сказка» г.Туапсе, включающей в себя комплексную вариативную программу «От рождения до школы», парциальные программы «Формирование культуры безопасности от 3 до 8 лет» Л.Л.Тимофеевой, «Обучение грамоте детей дошкольного возраста» (6-7 лет) Н.В.Нищевой, «Обучение дошкольников грамоте» Л.Е, Журовой, Н.С.Варенцовой, Н.В.Дуровой, модифицированную образовательную программу гендерного воспитания детей «Мальчики и девочки, какие они?»

**Образовательный процесс в ДОУ строился с учетом следующих принципов:**

1.учёт общих закономерностей развития детей дошкольного возраста и сензитивных периодов в развитии психических процессов.

2.Обеспечение общего разностороннего развития дошкольников, на основе изучения их возрастных психофизических возможностей с максимальной адаптацией к окружающей действительности, охране и укреплении их физического и психического здоровья, развития индивидуальных способностей и необходимой коррекции нарушений речи.

3. Организация образовательной работы с учетом индивидуальных особенностей детей.
4. Реализация деятельного подхода к воспитанию, т.е. проведение образовательной деятельности и коррекционной работы с использованием основных видов детской деятельности.
5. Отражение всех сведений и впечатлений об окружающем: тремя способами – действием, речью, изображением.
6. Осуществление преемственной связи между дошкольным учреждением и школой.

**Образовательная программа дошкольного образования МБДОУ  
основана на положениях:**

1 оотечественных психолого-педагогических исследований о закономерностях развития ребенка дошкольного возраста;

2 научных и практических разработках, показавших свою эффективность в условиях современного дошкольного образования;

3 действующего законодательства, регулирующего деятельность системы дошкольного образования.

Программа построена с учетом принципа развивающего образования, целью которого является развитие ребенка; сочетает принципы научной обоснованности и практической применимости.

Программа обеспечивает единство воспитательных, развивающих и обучающих целей и задач процесса образования детей дошкольного возраста, в процессе реализации которых формируются такие знания, умения и навыки, которые имеют непосредственное отношение к развитию воспитанников.

Содержание программы соответствует основным положениям возрастной психологии и дошкольной педагогики; выстроено с учетом принципа гуманизации образования и регионализации.

Программа предполагает построение образовательного процесса на адекватных возрасту формах работы с детьми. Основной формой работы с детьми дошкольного возраста и ведущим видом деятельности для них является игра.

Программа составлена в соответствии с **направлениями** развития ребенка:

- познавательным;
- речевым,
- социально-коммуникативным;
- художественно-эстетическим;
- физическим.

Реализация каждого направления предполагает решение специфических задач во всех видах детской деятельности, имеющих место в режиме дня дошкольного учреждения: режимные моменты, игровая деятельность, организованная образовательная деятельность, индивидуальная и подгрупповая работа, самостоятельная деятельность.

Образовательный процесс проводится в организованных формах, на прогулках, в совместной деятельности педагога с детьми и в самостоятельной деятельности детей.

**Приоритетными направлениями деятельности учреждения** являются гендерное воспитание дошкольников посредством модифицированной программы «Мальчики и девочки, какие они...».

### **Степень адаптации детей групп раннего возраста в 2020 году (1 полугодие)**



легкая адаптация-30 %, средняя адаптация-60%, тяжелая адаптация-10%. Во втором полугодии адаптации нет, так как основной прием детей осуществляется в сентябре месяце.

## **2. Оценка системы управления ДОУ.**

### **Нормативно-правовое обеспечение.**

Управление МБДОУ осуществляется на основании закона «Об образовании в РФ», а также в соответствии со следующими локальными актами: договором между организацией и родителями, трудовыми договорами между организацией и работниками, коллективным договором между администрацией, сотрудниками и профсоюзным комитетом. Имеются локальные акты, штатное расписание, документы по делопроизводству, приказы МБДОУ по личному составу, по основной деятельности, о приеме и увольнению, правила внутреннего трудового распорядка, коллективный договор, должностные инструкции работников, положение о педагогическом совете, положение о родительском комитете, положение об оплате труда и др., расписание организованной образовательной деятельности, циклограммы деятельности педагогов, перспективные и календарные планы деятельности воспитателей, специалистов и др.

В течение учебного года продолжалась работа по созданию и обновлению локальных актов и нормативно - правовых документов.

### **Форма и структура управления.**

Управление МБДОУ строится на основе принципов единоначалия и самоуправления. Руководство МБДОУ осуществляется заведующим, который несет персональную ответственность за деятельность организации. Формами самоуправления являются: общее собрание МБДОУ, педагогический совет, родительский комитет.

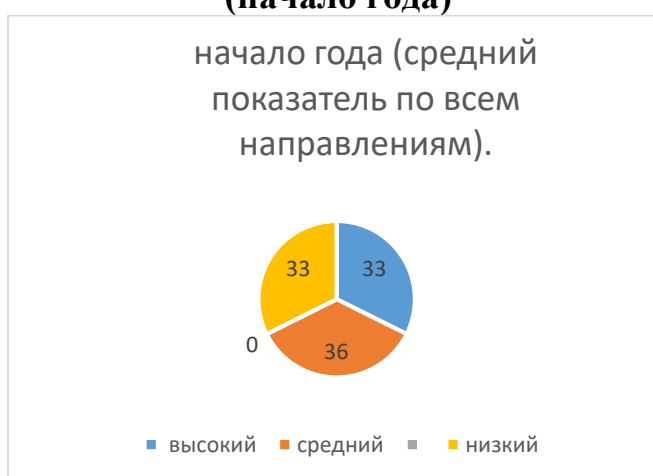
## **3. Оценка содержания и качества подготовки воспитанников.**

**Сводная таблица «Готовности к школьному обучению» выпускников в 2019 году (начало и конец года)**

направление	Сентябрь			Май		
	%			%		
	В.	Ср.	Низ.	в	Ср	низ
рисунок	36	42	22	50	42	8
опросник-беседа	29	33	37	58	34	8
наблюдение	32	33	35	40	48	12

Сравнивая данные диагностических исследований на начало и конец учебного года, прослеживается хорошая динамика в усвоении образовательной программы.

### Сравнительный анализ готовности к школьному обучению (начало года)



### Сравнительный анализ готовности к школьному обучению (конец года)



Анализ успеваемости выпускников, поступивших в школы, проводятся на основе данных, предоставляемых школами и тех сведений, которые мы получаем со слов родителей. По результатам индивидуальных бесед с родителями и по отзывам учителей школ, где обучаются наши выпускники, дети хорошо осваивают школьную программу. Уровень их подготовки соответствует



требованиям, предъявляемым к дошкольникам. Подготовка детей к школе оценивается учителями как хорошая. Родители воспитанников удовлетворены уровнем подготовки детей к школе. 83% выпускников прошлого года закончили первый класс на отлично и хорошо.

Анализ успеваемости в концепции дошкольного образования предусматривает не только сохранение и укрепление здоровья, но и активное формирование здорового образа жизни воспитанников. Для решения этой задачи в МБДОУ организована разнообразная взаимозаменяемая, взаимосвязанная и скоординированная деятельность педагогов и медицинских работников.

Технологии сохранения и стимулирования здоровья включают динамические паузы (во время занятий и между ними), малоподвижные, подвижные и спортивные игры, пальчиковую гимнастику, дыхательную гимнастику, артикуляционную гимнастику, гимнастику после дневного сна, ходьбу по тактильным дорожкам, обширное умывание. Технологии обучения здоровому образу жизни предусматривают занятия по физической культуре (2 раза в неделю в спортивном зале и 1 раз на свежем воздухе), коррегирующие упражнения для профилактики плоскостопия. Наряду с использованием здоровьесберегающих педагогических технологий, большое внимание в МБДОУ уделяется психическому здоровью дошкольников: психологически комфортная организация режимных моментов, оптимальный двигательный режим, правильное распределение физических и умственных нагрузок, доброжелательный стиль общения.

По итогам работы по физическому развитию детей в 2020 году можно **сделать вывод:** использование в оздоровительной работе МДОУ средств физического воспитания, витаминизация и использования здоровьесберегающих педагогических технологий, взаимосвязи с семьей, дало свои положительные результаты т. к. заболеваемость, по сравнению с предыдущим годом, снизилась на 0,5% и составила 2,9%.

**Вывод (п.3):** выпускники МБДОУ № 37 достаточно хорошо подготовлены к обучению в школе, имеют высокую мотивацию к обучению, достигают высоких результаты в обучении.

#### **4. Оценка организации учебного процесса.**

В организации функционирует система методической работы: разрабатывается и утверждается на педагогическом совете ежегодный план воспитательно-образовательной деятельности. План разрабатывается с учетом анализа предыдущего года и включает все необходимые разделы. Используются различные формы методической работы с кадрами (педсовет, семинары, круглые столы, консультации, мастер-классы, обмен и распространение ППО и др). Имеется план проведения педсоветов и протоколы, оформленные в соответствии с современными требованиями ведения делопроизводства.

Контроль за ходом и результатами воспитательно-образовательной работы с детьми во всех возрастных группах ДОУ осуществляется целенаправленно, носит системный характер. Результаты фиксируются в форме таблиц оперативного, предупредительного контроля и в форме справок о проведении

фронтальных и тематических проверок. Координация работы педагогического коллектива по выполнению задач воспитательно-образовательной деятельности осуществляется по всем направлениям.

Организованная образовательная деятельность осуществляется в соответствии с расписанием, возрастом воспитанников, чередуются занятия с разными параметрами физической нагрузки. Учитель-логопед работает в группе компенсирующей направленности с детьми старшего дошкольного возраста. По необходимости или просьбе родителя (законного представителя) проводит обследование речи детей. Прогулки организуются 2 раза в день на прогулочных верандах, где созданы необходимые условия (развивающая предметно-пространственная среда).

Учебный процесс строится с учетом пяти основных направлений деятельности (образовательных областей): познавательного, речевого, физического, социально-коммуникативного и художественно-эстетического развития. Все области предусмотрены в перспективном и календарном планах.

### **Обеспечение безопасности**

В целях осуществления комплекса организационных и профилактических мер по предупреждению террористических актов, пожаров подготовлены нормативно – распорядительные документы (паспорта антитеррористической безопасности, пожарной безопасности и др.), регламентирующие деятельность МБДОУ по организации антитеррористической и противопожарной защищенности, а также проведены мероприятия, направленные на формирование практических навыков дошкольников по безопасности жизнедеятельности (беседы, занятия, просмотры познавательных видеофильмов, тренировки). Установлена и обслуживается кнопка тревожной сигнализации, которая контролируется пультом для вызова сотрудников вневедомственной охраны. Охрана детского сада осуществляется сотрудниками частного охранного предприятия.

**Ведется работа по предупреждению травматизма среди детей, антитеррористическая и противопожарная работа.** Для обеспечения пожарной безопасности установлена автоматическая пожарная сигнализация, разработана схема оповещения МБДОУ в случае ЧС. Осуществляется направленная деятельность по предупреждению детского дорожно - транспортного травматизма. В группе оформлены уголки, посвященные безопасности дорожного движения, имеется план проведения мероприятий по обучению ПДД и дорожный паспорт, функционирует транспортная площадка для игр и занятий с детьми.

В МБДОУ функционирует консультационный центр для детей не посещающих ДОУ из двух специалистов (старшего воспитателя и учителя-логопеда). Деятельность центра ведется как в он-лайн, так и в дистанционном формате.

**Вывод:** необходимо организовать образовательную деятельность в помещении так, чтобы не сокращалось время, отведенное для прогулок. Проводить учебные тренировки в соответствии с утвержденным планом по эвакуации из здания

детей в случае ЧС в сопровождении взрослых. При необходимости вести работу в дистанционном режиме.

### **5. Оценка востребованности выпускников**

Воспитанники подготовительных к школе групп МБДОУ при поступлении в школу показывают достаточно высокие результаты. В подготовительной к школе группе высокий уровень готовности к обучению в школе имеет 48% детей (вне зависимости от их возраста на момент начала школьного обучения), средний уровень готовности к школе имеет 42% детей.

На основании наблюдений можно сказать, что выпускники МБДОУ востребованы во всех школах города и успешно обучаются в них. Многие из выпускников посещают спортивные секции и кружки по разным направлениям и достигают высоких результатов.

### **6. Оценка качества кадрового, учебно-методического, библиотечно-информационного обеспечения.**

#### **6.1 Кадровое обеспечение.**

МБдоу укомплектовано кадрами на 100%

Административный состав - 1 человек: заведующий.

В педагогический состав входят:

Старший воспитатель -1,

учитель-логопед-1,

воспитатели-12.

Высшее образование имеют 6 человек, остальные-средне-специальное образование.

Возрастной ценз:

30-45 лет- 7 чел.,

45-55 лет- 4чел.

55 и выше-5 чел.

12 педагогов прошли процедуру аттестации:

высшую категорию имеют 6 человек,

первую – 4 чел.,

соответствие занимаемой должности - 2 чел.

Повышение квалификации осуществляется в соответствии с графиком. Все младшие воспитатели и педагоги 1 раз в 3 года обучаются на курсах повышения квалификации прошли курсы в 2020 году. Помимо того, педагоги повышают уровень квалификации посредством участия в методических объединениях города, обмена и распространения передового педагогического опыта в СМИ, педагогических сообществах, участвуют в семинарах.

Делопроизводство ведется в соответствии с последними требованиями.

Ведется журнал учета трудовых книжек, отпусков и личных дел.

**Вывод:** в связи с действием ФГОС ДО предъявляются требования к активности педагогических работников (стандарт педагога), разработке ими образовательных проектов, презентаций, повышение педагогического мастерства через разнообразные формы в очном и заочном режимах.

#### **6.2 Оценка методического и библиотечно-информационного обеспечения.**

В МБДОУ имеется все необходимое для организации образовательной деятельности с детьми. Дидактический, демонстрационный, раздаточный материалы, пособия хранятся в групповых помещениях и методическом кабинете. Есть кладовое помещение для хранения репродукций картин, пособий по развитию речи, художественной литературы. Вся методическая литература, необходимая для организации педпроцесса, находится в возрастных группах. Имеется весь комплект учебников по программе «От рождения до школы». В 2020 году частично обновлена библиотека к программе новой методической литературой.

Для оснащения педагогического процесса в помощь воспитателям имеется **методический кабинет**, в котором находится большое количество демонстрационного и раздаточного материала, репродукций картин, дидактического материала для проведения организованной образовательной деятельности: иллюстрации к сказкам, наборы с развивающим материалом по ознакомлению с окружающим миром, диафильмы, методическая литературы для педагогов, детская художественная литература для чтения. Весь материал систематизирован, имеется картотека. Есть компьютеры, многофункциональное устройство, ламинатор. В методическом кабинете хранятся документы по аттестации педагогических работников, папки с материалами из опыта работы, положения, локальные акты и др.

**Вывод:** весь материал, пособия, методическая литература, имеются в наличии в нужном количестве. В 2021 году планируется доукомплектование свежей методической литературой во всех группах.

### **7. Материально-техническое обеспечение**

В МБДОУ имеется достаточная материально-техническая база, создана предметно-пространственная развивающая среда, соответствующая всем современным санитарным, методическим требованиям и требованиям ФГОС ДО. Предметно-пространственное окружение продумано, зонировано и эстетично оформлено в соответствии с принципами, доступности, полифункциональности, соответствия возрасту, безопасности.

Каждая группа имеет групповое помещение, отдельную спальню, приёмную, туалетную комнату. Помещения оборудованы необходимой мебелью в соответствии с ростовыми показателями, мягким инвентарём.

При оформлении групповых ячеек воспитатели исходят из требований безопасности для здоровья детей, а также характера воспитательно-образовательной модели, которая лежит в основе планирования.

В МБДОУ имеется **медицинский блок**, состоящий из кабинета для медицинских работников, изолятора, процедурного кабинета. Имеются: шкаф для хранения медикаментов, холодильник для вакцины, кушетка, лампа для кварцевания, кровать детская, ширма, стол, медицинское оборудование в соответствии с современными требованиями.

**Питание воспитанников** осуществляется в групповых помещениях, куда пища поступает из пищеблока ДОУ. **Питание воспитанников** осуществляется в групповых ячейках, куда пища доставляется из пищеблока в соответствии с 10-ти

дневным меню. Пищеблок состоит из 3 цехов: мясо-рыбный цех, овощной цех и цех для приготовления пищи. Для готовой продукции отведены специальные столы

### **Оборудован музыкально-физкультурный зал.**

Имеются все виды оборудования, необходимые для ведения физкультурно-оздоровительной работы с детьми (мячи всех размеров, гимнастические мячи разной формы, палки, предметы для выполнения общеразвивающих упражнений, гимнастические стенки, скамейки, кольца для метания, различные тренажёры и массажеры, тактильные дорожки, обручи, маты гимнастические (большие и маленькие), мешочки для метания. Большой перечень нетрадиционного оборудования.

Из оборудования для проведения музыкальных занятий есть пианино, музыкальный центр, наборы музыкальных инструментов, аудиокассеты с записями музыки различных жанров, музыкальных сказок, музыкально-дидактические игры, видеотека. В 2020 году обновлены стулья.

**В МБДОУ имеются технические средства:** телевизоры 4, магнитофоны-6, компьютеры, моноблок и ноутбуки - 8, музыкальные центры-1, мультимедийная система-2.

Есть достаточное количество научно-методической литературы и учебно-наглядных пособий для обеспечения воспитательно-образовательного процесса.

За период 2020 года усилена материально-техническая база организации в следующих направлениях:

- расширен арсенал кукол, машин, развивающих игр и пособий для подгрупповых и индивидуальных занятий с детьми,

- приобретено стационарное оборудование для игровых площадок (скамейки-5, столы -6, теневой навес-1):

- приобретены стулья в группы раннего возраста и 2 младшую, столы в старшую группу, ноутбук-1, МФУ-2,

**На территории находится спортивная площадка.** Созданы условия для игр в футбол, волейбол, баскетбол. Имеются баскетбольные щиты, волейбольная сетка, футбольные ворота, разные виды мячей для спортивных игр. Оборудована площадка для игр в городки. Игровое спортивное оборудование находится в хорошем техническом и эстетическом состоянии.

### **Кабинет учителя-логопеда.**

Кабинет оснащен зеркалами, мебелью, магнитной доской, демонстрационным материалом, дидактическими играми, современными пособиями на развитие мелкой моторики. Учитель-логопед создают все условия для развития и коррекции речи детей в соответствии с их возрастными возможностями.

### **8. Функционирование внутренней системы оценки качества образования**

На основании Закона «Об образовании» в МБДОУ разработаны: Положение о внутренней контрольной деятельности и Положение о внутреннем мониторинге качества образования.

Цель контроля: оптимизация и координация работы всех структурных подразделений для обеспечения качества образовательного процесса.

В МБДОУ используются эффективные формы контроля:

- различные виды мониторинга: управленческий, медицинский, педагогический.
- контроль состояния здоровья детей,
- социологические исследования семей.
- Оперативный контроль
- Предупредительный контроль
- Тематический контроль.

Контроль в ДОУ начинается с руководителя, проходит через все структурные подразделения и направлен на следующие объекты:

- охрана и укрепление здоровья воспитанников,
- воспитательно-образовательный процесс,
- кадры, аттестация педагогов, повышение квалификации,
- взаимодействие с социумом, работа консультативного центра,
- административно-хозяйственная и финансовая деятельность,
- питание детей,
- техника безопасности и охрана труда работников и жизни воспитанников, антитеррористическая безопасность.

Одним из наиболее эффективных методов контроля является мониторинг (проводится 2 раза в год в сентябре и мае).

Цель мониторинга: формирование целостного представления о качестве образования, определение перспектив, направлений работы педагогического коллектива.

Задачи:

- отследить уровень освоения детьми:
- образовательной программы дошкольного образования,
- программы коррекционной работы по преодолению общего недоразвития речи у детей.
- Проанализировать состояние здоровья детей, физическое развитие.
- Провести анализ организации питания в ДОУ.
- Проанализировать уровень сформированности профессиональной компетентности педагогов.
- Оценить учебно-материальное обеспечение,
- Определить степень удовлетворённости родителей качеством образования.

**Вывод:** организация контрольной деятельности в МБДОУ соответствует действующему законодательству. Эффективность управления обеспечивает оптимальное сочетание традиционных технологий и современных тенденций (программирование деятельности МБДОУ в режиме развития, обеспечение инновационного процесса, комплексное сопровождение развития участников инновационной деятельности).

### **Мониторинг состояния здоровья детей**

За 2020 год не зарегистрировано ни одного случая травматизма среди детей. Отравлений, вспышек острых кишечных заболеваний не было. За

болеваемость остается высокой в группах раннего возраста. Она составляет 9,0%. В дошкольных группах- 2,7%.

В МБДОУ не созданы условия для детей с ОВЗ. В настоящее время стоит вопрос о создании безбарьерной среды для маломобильных граждан, а также инвалидов по слуху и зрению.

**Общий вывод:** для улучшения качества образования и по всем ключевым направлениям деятельности МБДОУ необходимо продолжать проводить рейды комиссий в соответствии с планом работы на год, сотрудникам анализировать свою деятельность и устранять недочеты в работе. Членам комиссий систематизировать, корректировать и разрабатывать карты наблюдений, диагностические карты для отражения положительных и отрицательных результатов проверок с учетом требований санитарных норм и правил, а также ФГОС ДО. Нацелить коллектив на работу по созданию условий для маломобильных граждан.

### ПОКАЗАТЕЛИ ДЕЯТЕЛЬНОСТИ МБДОУ ДС №37 «Сказка» г. Туапсе

№ п/п	Показатели	Единица измерения
1.	Образовательная деятельность	
1.1	Общая численность воспитанников, осваивающих образовательную программу дошкольного образования, в том числе:	188 человека
1.1.1	В режиме полного дня (10,5 часов)	182 человек
1.1.2	В режиме кратковременного пребывания (3-5 часов)	0
1.1.3	В семейной дошкольной группе	6 человек
1.1.4	В форме семейного образования с психолого-педагогическим сопровождением на базе дошкольной образовательной организации	-
1.2	Общая численность воспитанников в возрасте до 3 лет	36 человек
1.3	Общая численность воспитанников в возрасте от 3 до 8 лет	152 человек
1.4	Численность/удельный вес численности воспитанников в общей численности воспитанников, получающих услуги присмотра и ухода:	188 человек 100%
1.4.1	В режиме полного дня (8-12 часов)	182 человека 97%
1.4.2	В режиме продленного дня (12-14 часов)	-
1.4.3	В режиме круглосуточного пребывания	-
1.5	Численность/удельный вес численности воспитанников с ограниченными возможностями здоровья в общей численности воспитанников, получающих услуги:	-
1.5.1	По коррекции недостатков в физическом и (или) психическом развитии	-
1.5.2	По освоению образовательной программы дошкольного образования	-
1.5.3	По присмотру и уходу	-
1.6	Средний показатель пропущенных дней при посещении дошкольной образовательной организации по болезни на одного воспитанника	2,7 дней
1.7	Общая численность педагогических работников, в том числе:	14 человек

1.7.1	Численность/удельный вес численности педагогических работников, имеющих высшее образование	7 человек 50/%
1.7.2	Численность/удельный вес численности педагогических работников, имеющих высшее образование педагогической направленности (профиля)	7 человек/ 50%
1.7.3	Численность/удельный вес численности педагогических работников, имеющих среднее профессиональное образование	7 человек 50/%
1.7.4	Численность/удельный вес численности педагогических работников, имеющих среднее профессиональное образование педагогической направленности (профиля)	7 человек 50/%
1.8	Численность/удельный вес численности педагогических работников, которым по результатам аттестации присвоена квалификационная категория, в общей численности педагогических работников, в том числе:	9 человек 64/%
1.8.1	Высшая	6 человека 66/%
1.8.2	Первая	3 человека 34/%
1.9	Численность/удельный вес численности педагогических работников в общей численности педагогических работников, педагогический стаж работы которых составляет:	
1.9.1	До 5 лет	1 человек 6%
1.9.2	Свыше 30 лет	6 человек 44/%
1.10	Численность/удельный вес численности педагогических работников в общей численности педагогических работников в возрасте до 30 лет	1 человек-6%
1.11	Численность/удельный вес численности педагогических работников в общей численности педагогических работников в возрасте от 55 лет	6 Человек/ 44%
1.12	Численность/удельный вес численности педагогических и административно-хозяйственных работников, прошедших за последние 5 лет повышение квалификации/профессиональную переподготовку по профилю педагогической деятельности или иной осуществляемой в образовательной организации деятельности, в общей численности педагогических и административно-хозяйственных работников	15 человек 100/%
1.13	Численность/удельный вес численности педагогических и административно-хозяйственных работников, прошедших повышение квалификации по применению в образовательном процессе федеральных государственных образовательных стандартов в общей численности педагогических и административно-хозяйственных работников	15 человек 100/%
1.14	Соотношение "педагогический работник/воспитанник" в дошкольной образовательной организации	14 человек/188 человек
1.15	Наличие в образовательной организации следующих педагогических работников:	
1.15.1	Музыкального руководителя	нет
1.15.2	Инструктора по физической культуре	нет
1.15.3	Учителя-логопеда	да
1.15.4	Логопеда	нет
1.15.5	Учителя-дефектолога	нет
1.15.6	Педагога-психолога	нет



2.	Инфраструктура	
2.1	Общая площадь помещений, в которых осуществляется образовательная деятельность, в расчете на одного воспитанника	1071 кв.м.
2.2	Площадь помещений для организации дополнительных видов деятельности воспитанников	50 кв.м.
2.3	Наличие физкультурного зала	да
2.4	Наличие музыкального зала	да
2.5	Наличие прогулочных площадок, обеспечивающих физическую активность и разнообразную игровую деятельность воспитанников на прогулке	да

### **Перспективы развития МБДОУ ДС № 37 «Сказка» г. Туапсе**

1 Определяющим для повышения качества образовательных услуг в МБДОУ будет являться интеграция деятельности всех служб, создающих единое образовательное пространство.

2 Повышение квалификации педагогов посредством разных форм (участие в методических объединениях города и района, обобщение, передача и распространение опыта молодым педагогам, в педагогических сообществах, прохождение курсовой подготовки 1 раз в 3 года, участие в семинарах, конференциях, конкурсах в очном режиме и т.д.).

3 Работа с детьми и родителями в режиме реализации ФГОС ДО.

4 Учет интересов родительской общественности и их заказов, приобщение к участию в жизни ДОУ, в педагогических советах, конкурсах, акциях, проектах.

5 Создание условий для людей с ОВЗ, маломобильных граждан.

6 Обновление предметно-пространственной среды в помещениях и на игровых площадках, приобретение стеллажей для хранения игрушек, худож. литературы и пр. Приобретение стационарного спортивного комплекса для установки на спортивной площадке.

04 марта 2021 года.

Заведующий

А.А. Игнатенко

Члены комиссии

А.А. Нарезкина

М.П. Бедина

Е.О. Климова



**ДОКУМЕНТ ПОДПИСАН  
ЭЛЕКТРОННОЙ ПОДПИСЬЮ**

**СВЕДЕНИЯ О СЕРТИФИКАТЕ ЭП**

Сертификат 603332450510203670830559428146817986133868575780

Владелец Игнатенко Алла Александровна

Действителен с 17.01.2022 по 17.01.2023